




XPS 12

Manual de servicio

Modelo de equipo: XPS 12 9250
Modelo reglamentario: T02H
Tipo reglamentario: T02H001



Notas, precauciones y avisos

-  **NOTA:** Una NOTA proporciona información importante que le ayuda a hacer un mejor uso de su tableta.
 -  **PRECAUCIÓN:** Una PRECAUCIÓN indica la posibilidad de daños en el hardware o la pérdida de datos, y le explica cómo evitar el problema.
 -  **AVISO:** Un mensaje de AVISO indica el riesgo de daños materiales, lesiones corporales o incluso la muerte.
-

Copyright © 2015 Dell Inc. Todos los derechos reservados. Este producto está protegido por las leyes internacionales y de los Estados Unidos sobre los derechos de autor y la protección intelectual. Dell™ y el logotipo de Dell son marcas comerciales de Dell Inc. en los Estados Unidos y en otras jurisdicciones. El resto de marcas y nombres que se mencionan en este documento puede ser marcas comerciales de sus respectivas empresas.

2015–11

Rev. A00

Tabla de contenido

Antes de trabajar en el interior de la tableta.....	7
Antes de empezar	7
Instrucciones de seguridad.....	7
Herramientas recomendadas.....	9
Después de trabajar en el interior de la tableta.....	10
Extracción de la batería.....	11
Procedimiento.....	11
Colocación de la batería.....	15
Procedimiento.....	15
Extracción de la unidad de estado sólido.....	16
Requisitos previos.....	16
Procedimiento.....	16
Colocación de la unidad de estado sólido.....	18
Procedimiento.....	18
Requisitos posteriores.....	18
Extracción de la tarjeta inalámbrica.....	19
Requisitos previos.....	19
Procedimiento.....	19
Colocación de la tarjeta inalámbrica.....	21
Procedimiento.....	21
Requisitos posteriores.....	21

Extracción de la cámara frontal.....	22
Requisitos previos.....	22
Procedimiento.....	22
Colocación de la cámara frontal.....	24
Procedimiento.....	24
Requisitos posteriores.....	24
Extracción de la cámara trasera.....	25
Requisitos previos.....	25
Procedimiento.....	25
Colocación de la cámara trasera.....	27
Procedimiento.....	27
Requisitos posteriores.....	27
Extracción de la batería de tipo botón.....	28
Requisitos previos.....	28
Procedimiento.....	28
Colocación de la batería de tipo botón.....	30
Procedimiento.....	30
Requisitos posteriores.....	30
Extracción del puerto para auriculares.....	31
Requisitos previos.....	31
Procedimiento.....	31
Colocación del puerto para auriculares.....	33
Procedimiento.....	33
Requisitos posteriores.....	33

Extracción del micrófono.....	34
Requisitos previos.....	34
Procedimiento.....	34
Colocación del micrófono.....	36
Procedimiento.....	36
Requisitos posteriores.....	36
Extracción de la placa del botón de encendido.....	37
Requisitos previos.....	37
Procedimiento.....	37
Colocación de la placa del botón de encendido.....	39
Procedimiento.....	39
Requisitos posteriores.....	39
Extracción de la placa de botones de control de volumen.....	40
Requisitos previos.....	40
Procedimiento.....	40
Colocación de la placa de los botones de control de volumen.....	42
Procedimiento.....	42
Requisitos posteriores.....	42
Extracción de la placa base.....	43
Requisitos previos.....	43
Procedimiento.....	43
Colocación de la placa base.....	47
Procedimiento.....	47
Requisitos posteriores.....	47


Extracción de la cubierta posterior.....	49
Requisitos previos.....	49
Procedimiento.....	49
Colocación de la cubierta posterior.....	51
Procedimiento.....	51
Requisitos posteriores.....	51
Extracción del ensamblaje de la pantalla.....	52
Requisitos previos.....	52
Procedimiento.....	52
Colocación del ensamblaje de la pantalla.....	54
Procedimiento.....	54
Requisitos posteriores.....	54
Actualización del BIOS.....	55
Obtención de ayuda y contacto con Dell.....	56
Recursos de autoayuda.....	56
Cómo ponerse en contacto con Dell.....	57


Antes de trabajar en el interior de la tableta



NOTA: Las imágenes en este documento pueden ser diferentes de su tableta en función de la configuración que haya solicitado.









Antes de empezar

- 1 Guarde y cierre todos los archivos abiertos y salga de todas las aplicaciones abiertas.
- 2 Apague la tableta.
 - Windows 10: Haga clic o puntee en **Iniciar** →  **Alimentación** → **Apagar**.
 - Windows 7: haga clic o puntee en **Inicio** → **Apagar**.

 **NOTA:** Si utiliza otro sistema operativo, consulte la documentación de su sistema operativo para conocer las instrucciones de apagado.
- 3 Desconecte la tableta y todos los dispositivos conectados de las tomas de alimentación eléctrica.
- 4 Desconecte de la tableta todos los cables (cables de teléfono, cables de red, etc.).
- 5 Desconecte de la tableta todos los dispositivos y periféricos conectados (teclados, mouse, monitores, etc.).
- 6 Extraiga cualquier tarjeta de medios o disco óptico de la tableta, si corresponde.

Instrucciones de seguridad

Utilice las siguientes directrices de seguridad para proteger la tableta de posibles daños y garantizar su seguridad personal.

-  **AVISO:** Antes de trabajar en el interior de la tableta, lea la información de seguridad que se envía con la tableta y siga los pasos descritos en [Antes de trabajar en el interior de la tableta](#). Después de trabajar en el interior de la tableta, siga las instrucciones en [Después de trabajar en el interior de la tableta](#). Para obtener más información sobre prácticas recomendadas de seguridad, visite la página de inicio sobre el cumplimiento de normativas en www.dell.com/regulatory_compliance.
-  **AVISO:** Desconecte todas las fuentes de alimentación antes de abrir la cubierta o los paneles de la tableta. Una vez que termine de trabajar en el interior de la tableta, vuelva a colocar todas las cubiertas, paneles y tornillos antes de conectarla a la fuente de alimentación.
-  **PRECAUCIÓN:** Para evitar dañar la tableta, asegúrese de que la superficie de trabajo sea plana y esté limpia.
-  **PRECAUCIÓN:** Para evitar dañar los componentes y las tarjetas, manipúlelos por sus bordes y no toque las patas ni los contactos.
-  **PRECAUCIÓN:** Solo debe realizar la solución de problemas y las reparaciones según lo autorizado o señalado por el equipo de asistencia técnica de Dell. Los daños causados por reparaciones no autorizadas por Dell no están cubiertos por la garantía. Consulte las instrucciones de seguridad que se envían con el producto, también disponibles en www.dell.com/regulatory_compliance.
-  **PRECAUCIÓN:** Antes de manipular los componentes del interior de la tableta, descargue la electricidad estática de su cuerpo. Para ello, toque una superficie metálica sin pintar. Mientras trabaja, toque periódicamente una superficie metálica sin pintar para disipar la electricidad estática y evitar daños en los componentes internos.
-  **PRECAUCIÓN:** Cuando desconecte un cable, tire de su conector o de su lengüeta de extracción, no tire directamente del cable. Algunos cables tienen conectores con lengüetas de bloqueo o tornillos de apriete manual que debe desenganchar antes de desconectar el cable. Al desconectar los cables, manténgalos alineados para evitar que sus patas se doblen. Al conectar los cables, asegúrese de que los puertos y conectores estén orientados y alineados correctamente.
-  **PRECAUCIÓN:** Presione y expulse las tarjetas que pueda haber instaladas en el lector de tarjetas multimedia.

Herramientas recomendadas

Los procedimientos de este documento podrían requerir el uso de las siguientes herramientas:


- Un destornillador Phillips
- Punta trazadora de plástico

Después de trabajar en el interior de la tableta


 **PRECAUCIÓN:** Dejar tornillos sueltos o flojos en el interior de la tableta puede dañarla gravemente.

- 1 Coloque todos los tornillos y asegúrese de que ninguno quede suelto en el interior de la tableta.
- 2 Conecte cualquier dispositivo externo, periféricos y cables que haya extraído antes de trabajar en la tableta.
- 3 Vuelva a colocar las tarjetas multimedia, discos y cualquier otra pieza que haya extraído antes de trabajar en la tableta.
- 4 Conecte la tableta y todos los dispositivos conectados a la toma eléctrica.
- 5 Encienda la tableta.

Extracción de la batería

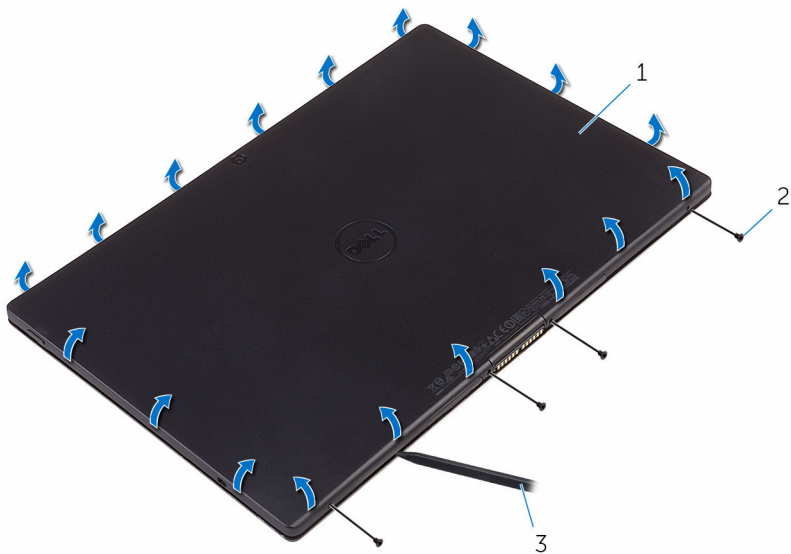
 **AVISO:** Antes de trabajar en el interior de la tableta, lea la información de seguridad que se envía con la tableta y siga los pasos descritos en [Antes de trabajar en el interior de la tableta](#). Después de trabajar en el interior de la tableta, siga las instrucciones en [Después de trabajar en el interior de la tableta](#). Para obtener más información sobre prácticas recomendadas de seguridad, visite la página de inicio sobre el cumplimiento de normativas en www.dell.com/regulatory_compliance.

Procedimiento

 **PRECAUCIÓN:** Antes de abrir la tableta, asegúrese de colocarla sobre un paño suave o una superficie limpia para evitar que se raye la pantalla.

- 1 Dé la vuelta a la tableta.
- 2 Extraiga los tornillos que fijan el ensamblaje de la cubierta posterior al ensamblaje de la pantalla.

- 3** Con una punta trazadora de plástico, haga palanca en los bordes del ensamblaje de la cubierta posterior.



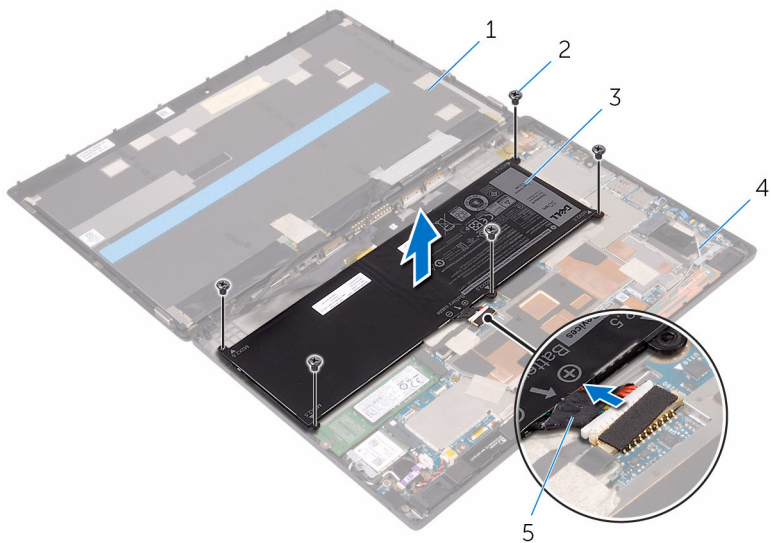
- | | | | |
|---|-------------------------------------|---|---------------|
| 1 | Ensamblaje de la cubierta posterior | 2 | Tornillos (4) |
| 3 | Punta trazadora de plástico | | |

- 4 Levante con cuidado el ensamblaje de la cubierta posterior y dele la vuelta.



- 1 Ensamblaje de la cubierta posterior
- 5 Extraiga los tornillos que fijan la batería al ensamblaje de la cubierta posterior.
- 6 Desconecte el cable de la batería de la placa base.

- 7 Levante la batería y su cable para extraerlos del ensamblaje de la cubierta posterior.



- | | | | |
|---|---------------------------|---|-------------------------------------|
| 1 | Ensamblaje de la pantalla | 2 | Tornillos (5) |
| 3 | Batería | 4 | Ensamblaje de la cubierta posterior |
| 5 | Cable de la batería | | |

Colocación de la batería






AVISO: Antes de trabajar en el interior de la tableta, lea la información de seguridad que se envía con la tableta y siga los pasos descritos en [Antes de trabajar en el interior de la tableta](#). Después de trabajar en el interior de la tableta, siga las instrucciones en [Después de trabajar en el interior de la tableta](#). Para obtener más información sobre prácticas recomendadas de seguridad, visite la página de inicio sobre el cumplimiento de normativas en www.dell.com/regulatory_compliance.

Procedimiento

- 1 Alinee los orificios para tornillos de la batería con los orificios para tornillos del ensamblaje de la cubierta posterior.
- 2 Coloque los tornillos que fijan la batería al ensamblaje de la cubierta posterior.
- 3 Conecte el cable de la batería a la placa base.
- 4 Alinee el ensamblaje de la cubierta posterior con el ensamblaje de la pantalla y encájelo en su sitio.
- 5 Coloque los tornillos que fijan el ensamblaje de la cubierta posterior al ensamblaje de la pantalla.
- 6 Dé la vuelta a la tableta.

Extracción de la unidad de estado sólido

-  **AVISO:** Antes de trabajar en el interior de la tableta, lea la información de seguridad que se envía con la tableta y siga los pasos descritos en [Antes de trabajar en el interior de la tableta](#). Después de trabajar en el interior de la tableta, siga las instrucciones en [Después de trabajar en el interior de la tableta](#). Para obtener más información sobre prácticas recomendadas de seguridad, visite la página de inicio sobre el cumplimiento de normativas en www.dell.com/regulatory_compliance.
-  **PRECAUCIÓN:** Las unidades de estado sólido son frágiles. Tenga mucho cuidado cuando las manipule.
-  **PRECAUCIÓN:** Para evitar la pérdida de datos, no extraiga la unidad de estado sólido mientras la tableta esté encendida o en modo de suspensión.

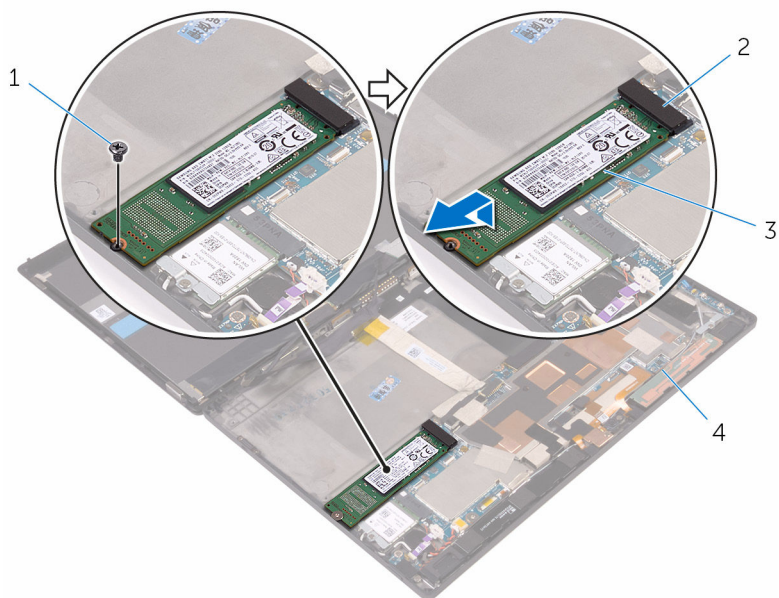
Requisitos previos

Extraiga la [batería](#).

Procedimiento

- 1 Extraiga el tornillo que fija la unidad de estado sólido al ensamblaje de la cubierta posterior.

- 2 Levante y deslice la unidad de estado sólido para extraerla del ensamblaje de la cubierta posterior.





1 Tornillo

3 Unidad de estado sólido

2 Ranura de la unidad de estado sólido

4 Ensamblaje de la cubierta posterior

Colocación de la unidad de estado sólido

-  **AVISO:** Antes de trabajar en el interior de la tableta, lea la información de seguridad que se envía con la tableta y siga los pasos descritos en [Antes de trabajar en el interior de la tableta](#). Después de trabajar en el interior de la tableta, siga las instrucciones en [Después de trabajar en el interior de la tableta](#). Para obtener más información sobre prácticas recomendadas de seguridad, visite la página de inicio sobre el cumplimiento de normativas en www.dell.com/regulatory_compliance.
-  **PRECAUCIÓN:** Las unidades de estado sólido son frágiles. Tenga mucho cuidado cuando las manipule.

Procedimiento

- 1 Deslice la unidad de estado sólido en la ranura de la placa base.
- 2 Alinee el orificio para tornillos de la unidad de estado sólido con el orificio para tornillos del ensamblaje de la cubierta posterior.
- 3 Vuelva a colocar el tornillo que fija la unidad de estado sólido al ensamblaje de la cubierta posterior.

Requisitos posteriores

Coloque la [batería](#).

Extracción de la tarjeta inalámbrica



AVISO: Antes de trabajar en el interior de la tableta, lea la información de seguridad que se envía con la tableta y siga los pasos descritos en [Antes de trabajar en el interior de la tableta](#). Después de trabajar en el interior de la tableta, siga las instrucciones en [Después de trabajar en el interior de la tableta](#). Para obtener más información sobre prácticas recomendadas de seguridad, visite la página de inicio sobre el cumplimiento de normativas en www.dell.com/regulatory_compliance.

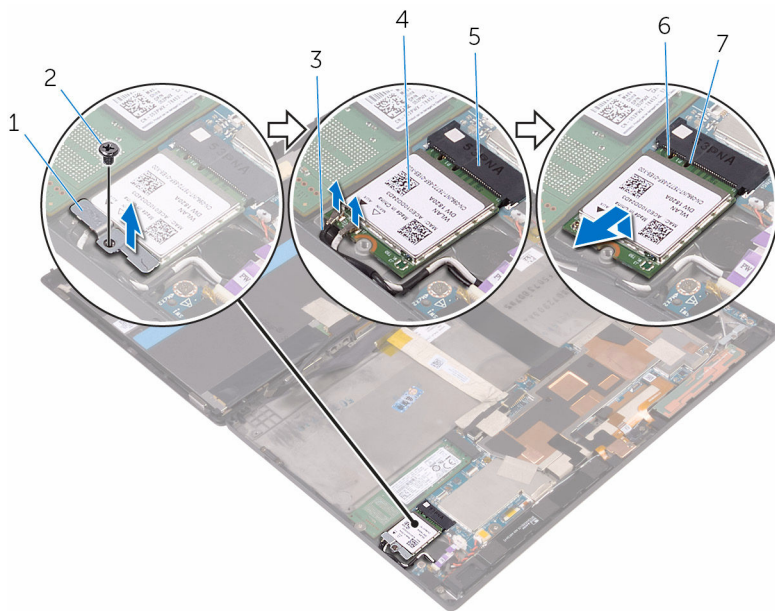
Requisitos previos

Extraiga la [batería](#).

Procedimiento

- 1 Extraiga el tornillo que fija el soporte de la tarjeta inalámbrica y la tarjeta inalámbrica a la placa base.
- 2 Extraiga el soporte de la tarjeta inalámbrica de la tarjeta inalámbrica.
- 3 Desconecte los cables de antena de la tarjeta inalámbrica.

4 Deslice y extraiga la tarjeta inalámbrica de la ranura de la misma.



1 soporte de la tarjeta inalámbrica

2 Tornillo

3 Cables de la antena (2)


4 Tarjeta inalámbrica

5 Ranura de la tarjeta inalámbrica


6 Muesca

7 Lengüeta

Colocación de la tarjeta inalámbrica.

 **AVISO:** Antes de trabajar en el interior de la tableta, lea la información de seguridad que se envía con la tableta y siga los pasos descritos en [Antes de trabajar en el interior de la tableta](#). Después de trabajar en el interior de la tableta, siga las instrucciones en [Después de trabajar en el interior de la tableta](#). Para obtener más información sobre prácticas recomendadas de seguridad, visite la página de inicio sobre el cumplimiento de normativas en www.dell.com/regulatory_compliance.

Procedimiento

 **PRECAUCIÓN:** Para evitar que se produzcan daños en la minitarjeta inalámbrica, no coloque cables debajo de ella.

- 1 Alinee la muesca de la tarjeta inalámbrica con la lengüeta de la ranura de la tarjeta inalámbrica y deslice la tarjeta hacia el interior de la ranura.
- 2 Alinee el orificio de tornillos de la tarjeta inalámbrica con el orificio de tornillos de la placa base.
- 3 Conecte los cables de antena a la tarjeta inalámbrica. La siguiente tabla proporciona el esquema de los colores del cable de antena para la tarjeta inalámbrica compatible con la tableta:

Conectores de la tarjeta inalámbrica	Colores de los cables de antena
Principal (triángulo blanco)	Blanco
Auxiliar (triángulo negro)	Negro

- 4 Alinee el orificio para tornillos del soporte de la tarjeta inalámbrica con el orificio de tornillos de la placa base.
- 5 Coloque el tornillo que fija el soporte de la tarjeta inalámbrica y la tarjeta inalámbrica a la placa base.

Requisitos posteriores

Coloque la [batería](#).

Extracción de la cámara frontal



AVISO: Antes de trabajar en el interior de la tableta, lea la información de seguridad que se envía con la tableta y siga los pasos descritos en [Antes de trabajar en el interior de la tableta](#). Después de trabajar en el interior de la tableta, siga las instrucciones en [Después de trabajar en el interior de la tableta](#). Para obtener más información sobre prácticas recomendadas de seguridad, visite la página de inicio sobre el cumplimiento de normativas en www.dell.com/regulatory_compliance.

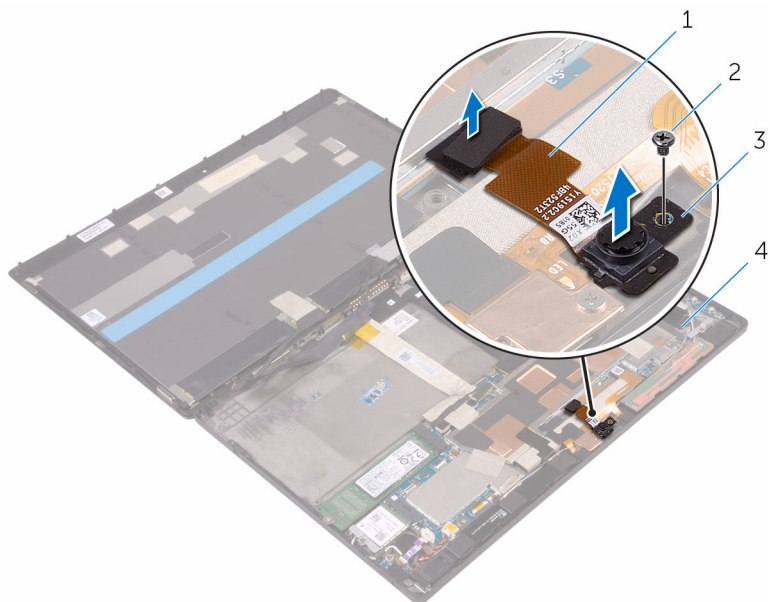
Requisitos previos

Extraiga la [batería](#).

Procedimiento

- 1 Extraiga el tornillo que fija la cámara frontal al ensamblaje de la cubierta posterior.
- 2 Desconecte el cable de la cámara de la placa base.

- 3** Levante la cámara frontal y su cable para extraerlos del ensamblaje de la cubierta posterior.



1 Cable de la cámara

3 Cámara frontal

2 Tornillo

4 Ensamblaje de la cubierta posterior

Colocación de la cámara frontal



AVISO: Antes de trabajar en el interior de la tableta, lea la información de seguridad que se envía con la tableta y siga los pasos descritos en [Antes de trabajar en el interior de la tableta](#). Después de trabajar en el interior de la tableta, siga las instrucciones en [Después de trabajar en el interior de la tableta](#). Para obtener más información sobre prácticas recomendadas de seguridad, visite la página de inicio sobre el cumplimiento de normativas en www.dell.com/regulatory_compliance.

Procedimiento

- 1 Alinee el orificio para el tornillo de la cámara frontal con el orificio para el tornillo del ensamblaje de la cubierta posterior.
- 2 Coloque el tornillo que fija la cámara frontal al ensamblaje de la cubierta posterior.
- 3 Conecte el cable de la cámara en la placa base.

Requisitos posteriores

Coloque la [batería](#).

Extracción de la cámara trasera



AVISO: Antes de trabajar en el interior de la tableta, lea la información de seguridad que se envía con la tableta y siga los pasos descritos en [Antes de trabajar en el interior de la tableta](#). Después de trabajar en el interior de la tableta, siga las instrucciones en [Después de trabajar en el interior de la tableta](#). Para obtener más información sobre prácticas recomendadas de seguridad, visite la página de inicio sobre el cumplimiento de normativas en www.dell.com/regulatory_compliance.

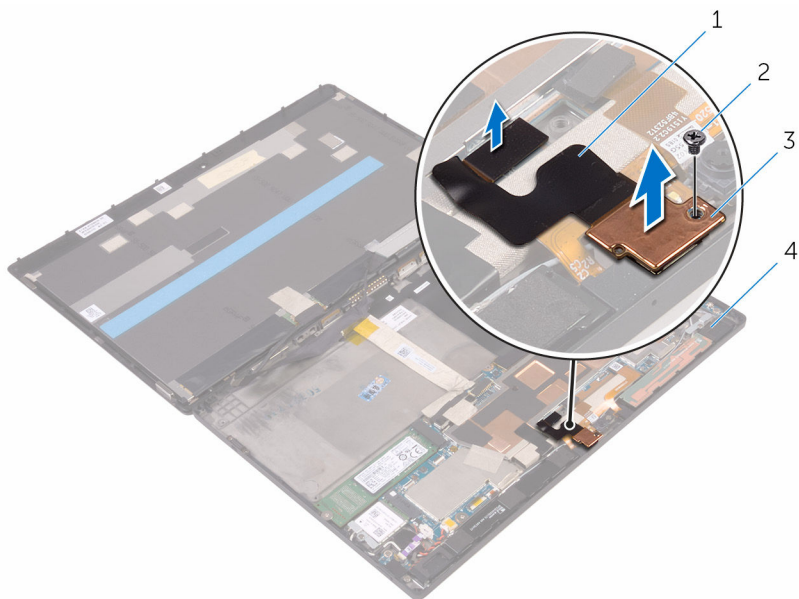
Requisitos previos

Extraiga la [batería](#).

Procedimiento

- 1 Extraiga el tornillo que fija la cámara trasera al ensamblaje de la cubierta posterior.
- 2 Desconecte el cable de la cámara de la placa base.

- 3** Levante la cámara trasera y su cable para extraerlos del ensamblaje de la cubierta posterior.



1 Cable de la cámara

2 Tornillo

3 Cámara trasera

4 Ensamblaje de la cubierta posterior

Colocación de la cámara trasera



AVISO: Antes de trabajar en el interior de la tableta, lea la información de seguridad que se envía con la tableta y siga los pasos descritos en [Antes de trabajar en el interior de la tableta](#). Después de trabajar en el interior de la tableta, siga las instrucciones en [Después de trabajar en el interior de la tableta](#). Para obtener más información sobre prácticas recomendadas de seguridad, visite la página de inicio sobre el cumplimiento de normativas en www.dell.com/regulatory_compliance.


Procedimiento


- 1 Alinee el orificio para el tornillo de la cámara trasera con el orificio para el tornillo del ensamblaje de la cubierta posterior.
- 2 Coloque el tornillo que fija el módulo la cámara trasera al ensamblaje de la cubierta posterior.
- 3 Conecte el cable de la cámara en la placa base.

Requisitos posteriores

Coloque la [batería](#).

Extracción de la batería de tipo botón

 **AVISO:** Antes de trabajar en el interior de la tableta, lea la información de seguridad que se envía con la tableta y siga los pasos descritos en [Antes de trabajar en el interior de la tableta](#). Después de trabajar en el interior de la tableta, siga las instrucciones en [Después de trabajar en el interior de la tableta](#). Para obtener más información sobre prácticas recomendadas de seguridad, visite la página de inicio sobre el cumplimiento de normativas en www.dell.com/regulatory_compliance.

 **PRECAUCIÓN:** Al extraer la batería de tipo botón, se restablecen los valores predeterminados del BIOS. Se recomienda que anote los valores del BIOS antes de extraer la batería de tipo botón.

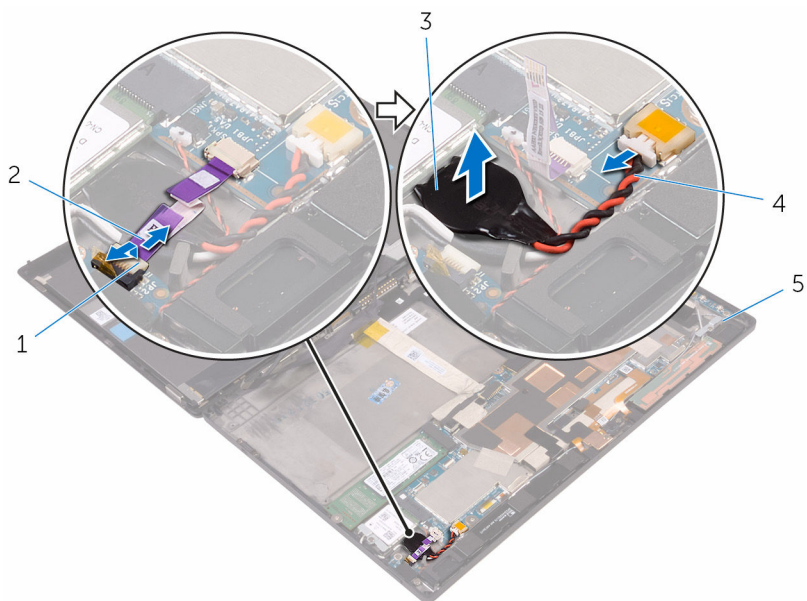
Requisitos previos

Extraiga la [batería](#).

Procedimiento

- 1 Levante el pestillo y desconecte el cable de la placa del botón de encendido de la placa del botón de encendido.
- 2 Desconecte el cable de la batería de tipo botón de la placa base.

- 3** Despegue la batería de tipo botón del ensamblaje de la cubierta posterior.



- | | | | |
|---|-------------------------------------|---|--|
| 1 | Pestillo | 2 | Cable de la placa del botón de encendido |
| 3 | Batería de tipo botón | 4 | Cable de la batería de tipo botón |
| 5 | Ensamblaje de la cubierta posterior | | |

Colocación de la batería de tipo botón



AVISO: Antes de trabajar en el interior de la tableta, lea la información de seguridad que se envía con la tableta y siga los pasos descritos en [Antes de trabajar en el interior de la tableta](#). Después de trabajar en el interior de la tableta, siga las instrucciones en [Después de trabajar en el interior de la tableta](#). Para obtener más información sobre prácticas recomendadas de seguridad, visite la página de inicio sobre el cumplimiento de normativas en www.dell.com/regulatory_compliance.

Procedimiento

- 1 Adhiera la batería de tipo botón al ensamblaje de la cubierta posterior.
- 2 Conecte el cable de la batería de tipo botón a la placa base.
- 3 Deslice el cable de la placa del botón de encendido para introducirlo en el conector de la placa del botón de encendido y presione el pestillo para fijar el cable.

Requisitos posteriores

Coloque la [batería](#).

Extracción del puerto para auriculares



AVISO: Antes de trabajar en el interior de la tableta, lea la información de seguridad que se envía con la tableta y siga los pasos descritos en [Antes de trabajar en el interior de la tableta](#). Después de trabajar en el interior de la tableta, siga las instrucciones en [Después de trabajar en el interior de la tableta](#). Para obtener más información sobre prácticas recomendadas de seguridad, visite la página de inicio sobre el cumplimiento de normativas en www.dell.com/regulatory_compliance.

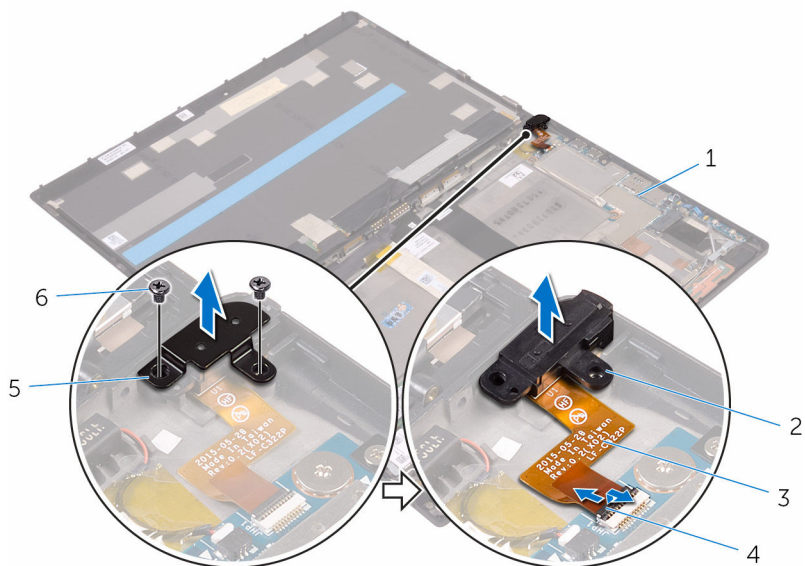
Requisitos previos

Extraiga la [batería](#).

Procedimiento

- 1 Extraiga los tornillos que fijan el soporte del puerto para auriculares y el puerto para auriculares al ensamblaje de la cubierta posterior.
- 2 Levante el soporte del puerto para auriculares para extraerlos del puerto para auriculares
- 3 Levante el pestillo y desconecte el cable del puerto para auriculares de la placa base.

- 4 Levante el puerto para auriculares y su cable para extraerlos del ensamblaje de la cubierta posterior.



1 Ensamblaje de la cubierta posterior

2 Puerto para auriculares

3 Cable del puerto para auriculares

4 Pestillo

5 Soporte del puerto para auriculares

6 Tornillos (2)

Colocación del puerto para auriculares



AVISO: Antes de trabajar en el interior de la tableta, lea la información de seguridad que se envía con la tableta y siga los pasos descritos en [Antes de trabajar en el interior de la tableta](#). Después de trabajar en el interior de la tableta, siga las instrucciones en [Después de trabajar en el interior de la tableta](#). Para obtener más información sobre prácticas recomendadas de seguridad, visite la página de inicio sobre el cumplimiento de normativas en www.dell.com/regulatory_compliance.

Procedimiento

- 1 Deslice el cable del puerto para auriculares dentro del conector de la placa base y presione el pestillo para fijar el cable.
- 2 Alinee los orificios para tornillos del soporte del puerto para auriculares y del puerto para auriculares con los orificios para tornillos del ensamblaje de la cubierta posterior.
- 3 Coloque los tornillos que fijan el soporte del puerto para auriculares y el puerto para auriculares al ensamblaje de la cubierta posterior.

Requisitos posteriores

Coloque la [batería](#).

Extracción del micrófono



AVISO: Antes de trabajar en el interior de la tableta, lea la información de seguridad que se envía con la tableta y siga los pasos descritos en [Antes de trabajar en el interior de la tableta](#). Después de trabajar en el interior de la tableta, siga las instrucciones en [Después de trabajar en el interior de la tableta](#). Para obtener más información sobre prácticas recomendadas de seguridad, visite la página de inicio sobre el cumplimiento de normativas en www.dell.com/regulatory_compliance.

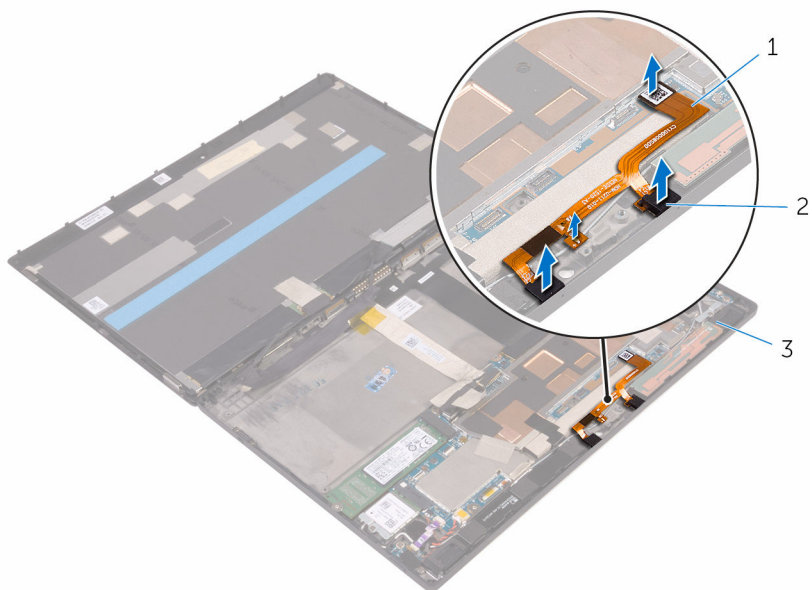
Requisitos previos

- 1 Extraiga la [batería](#).
- 2 Extraiga la [cámara frontal](#).
- 3 Extraiga la [cámara trasera](#).

Procedimiento

- 1 Desconecte el cable del micrófono de la placa base.

- 2 Levante los micrófonos y el cable para extraerlos del ensamblaje de la cubierta posterior.



- | | | | |
|---|-------------------------------------|---|----------------|
| 1 | Cable del micrófono | 2 | Micrófonos (2) |
| 3 | Ensamblaje de la cubierta posterior | | |

Colocación del micrófono



AVISO: Antes de trabajar en el interior de la tableta, lea la información de seguridad que se envía con la tableta y siga los pasos descritos en [Antes de trabajar en el interior de la tableta](#). Después de trabajar en el interior de la tableta, siga las instrucciones en [Después de trabajar en el interior de la tableta](#). Para obtener más información sobre prácticas recomendadas de seguridad, visite la página de inicio sobre el cumplimiento de normativas en www.dell.com/regulatory_compliance.

Procedimiento

- 1 Alinee los micrófonos del ensamblaje de la cubierta posterior hasta encajen en su lugar.
- 2 Conecte el cable del micrófono a la placa base.

Requisitos posteriores

- 1 Coloque la [cámara trasera](#).
- 2 Coloque la [cámara frontal](#).
- 3 Coloque la [batería](#).

Extracción de la placa del botón de encendido



AVISO: Antes de trabajar en el interior de la tableta, lea la información de seguridad que se envía con la tableta y siga los pasos descritos en [Antes de trabajar en el interior de la tableta](#). Después de trabajar en el interior de la tableta, siga las instrucciones en [Después de trabajar en el interior de la tableta](#). Para obtener más información sobre prácticas recomendadas de seguridad, visite la página de inicio sobre el cumplimiento de normativas en www.dell.com/regulatory_compliance.

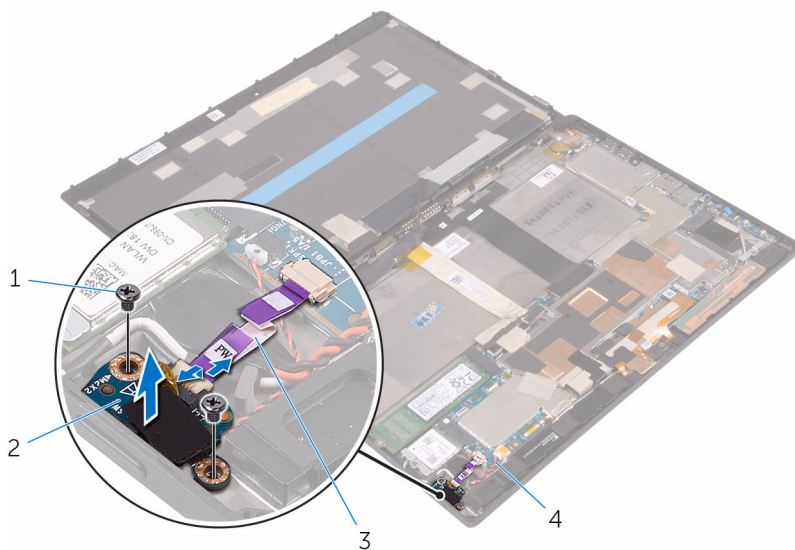
Requisitos previos

Extraiga la [batería](#).

Procedimiento

- 1 Extraiga los tornillos que fijan la placa del botón de encendido al ensamblaje de la cubierta posterior.
- 2 Levante el pestillo y desconecte el cable de la placa del botón de encendido de la placa del botón de encendido.

- 3** Levante la placa del botón de encendido para extraerla del ensamblaje de la cubierta posterior.



1 Tornillos (2)

2 Placa del botón de encendido

3 Cable de la placa del botón de encendido

4 Ensamblaje de la cubierta posterior

Colocación de la placa del botón de encendido



AVISO: Antes de trabajar en el interior de la tableta, lea la información de seguridad que se envía con la tableta y siga los pasos descritos en [Antes de trabajar en el interior de la tableta](#). Después de trabajar en el interior de la tableta, siga las instrucciones en [Después de trabajar en el interior de la tableta](#). Para obtener más información sobre prácticas recomendadas de seguridad, visite la página de inicio sobre el cumplimiento de normativas en www.dell.com/regulatory_compliance.

Procedimiento

- 1 Alinee los orificios para tornillos de la placa del botón de encendido con los orificios para tornillos del ensamblaje de la cubierta posterior.
- 2 Coloque los tornillos que fijan la placa del botón de encendido al ensamblaje de la cubierta posterior.
- 3 Deslice el cable de la placa del botón de encendido en el conector de la placa del botón de encendido y presione el pestillo para fijar el cable.

Requisitos posteriores

Coloque la [batería](#).

Extracción de la placa de botones de control de volumen



AVISO: Antes de trabajar en el interior de la tableta, lea la información de seguridad que se envía con la tableta y siga los pasos descritos en [Antes de trabajar en el interior de la tableta](#). Después de trabajar en el interior de la tableta, siga las instrucciones en [Después de trabajar en el interior de la tableta](#). Para obtener más información sobre prácticas recomendadas de seguridad, visite la página de inicio sobre el cumplimiento de normativas en www.dell.com/regulatory_compliance.

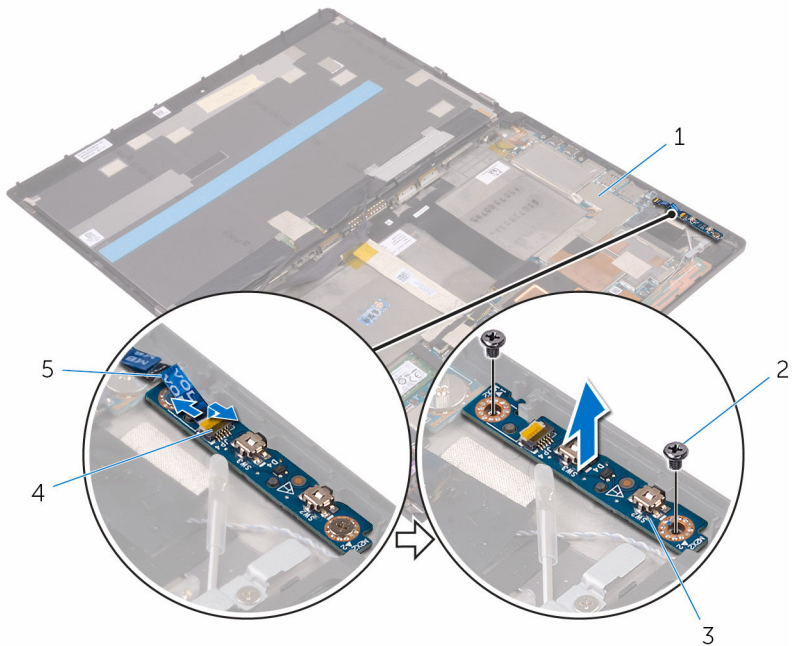
Requisitos previos

Extraiga la [batería](#).

Procedimiento

- 1 Extraiga los tornillos que fijan la placa de botones de control de volumen al ensamblaje de la cubierta posterior.
- 2 Levante el pestillo y desconecte el cable de la placa de botones de control de volumen de la placa de botones de control de volumen.

- 3** Levante la placa de botones de control de volumen para extraerla del ensamblaje de la cubierta posterior.



- | | | | |
|---|--|---|---------------|
| 1 | Ensamblaje de la cubierta posterior | 2 | Tornillos (2) |
| 3 | Placa de botones de control de volumen | 4 | Pestillo |
| 5 | Cable de la placa de botones de control de volumen | | |

Colocación de la placa de los botones de control de volumen



AVISO: Antes de trabajar en el interior de la tableta, lea la información de seguridad que se envía con la tableta y siga los pasos descritos en [Antes de trabajar en el interior de la tableta](#). Después de trabajar en el interior de la tableta, siga las instrucciones en [Después de trabajar en el interior de la tableta](#). Para obtener más información sobre prácticas recomendadas de seguridad, visite la página de inicio sobre el cumplimiento de normativas en www.dell.com/regulatory_compliance.

Procedimiento

- 1 Alinee los orificios para tornillos de la placa de botones de control de volumen con los orificios para tornillos de la cubierta posterior.
- 2 Coloque los tornillos que fijan la placa de botones de control de volumen al ensamblaje de la cubierta posterior.
- 3 Deslice el cable de la placa de botones de control de volumen para introducirlo en el conector de la placa de botones de control de volumen y presione el pestillo para fijar el cable.

Requisitos posteriores

Coloque la [batería](#).

Extracción de la placa base



AVISO: Antes de trabajar en el interior de la tableta, lea la información de seguridad que se envía con la tableta y siga los pasos descritos en [Antes de trabajar en el interior de la tableta](#). Después de trabajar en el interior de la tableta, siga las instrucciones en [Después de trabajar en el interior de la tableta](#). Para obtener más información sobre prácticas recomendadas de seguridad, visite la página de inicio sobre el cumplimiento de normativas en www.dell.com/regulatory_compliance.



NOTA: La Etiqueta de servicio de la tableta se encuentra en la placa base. Debe introducir la Etiqueta de servicio en el programa de configuración del BIOS después de volver a colocar la placa base.



NOTA: La colocación de la placa base elimina los cambios realizados en el BIOS mediante el programa de configuración del BIOS. Debe realizar los cambios que desee de nuevo después de volver a colocar la placa base.



NOTA: Antes de desconectar los cables de la placa base, observe la ubicación de los conectores. De esta manera, podrá volver a conectarlos de forma correcta una vez que coloque la placa base.

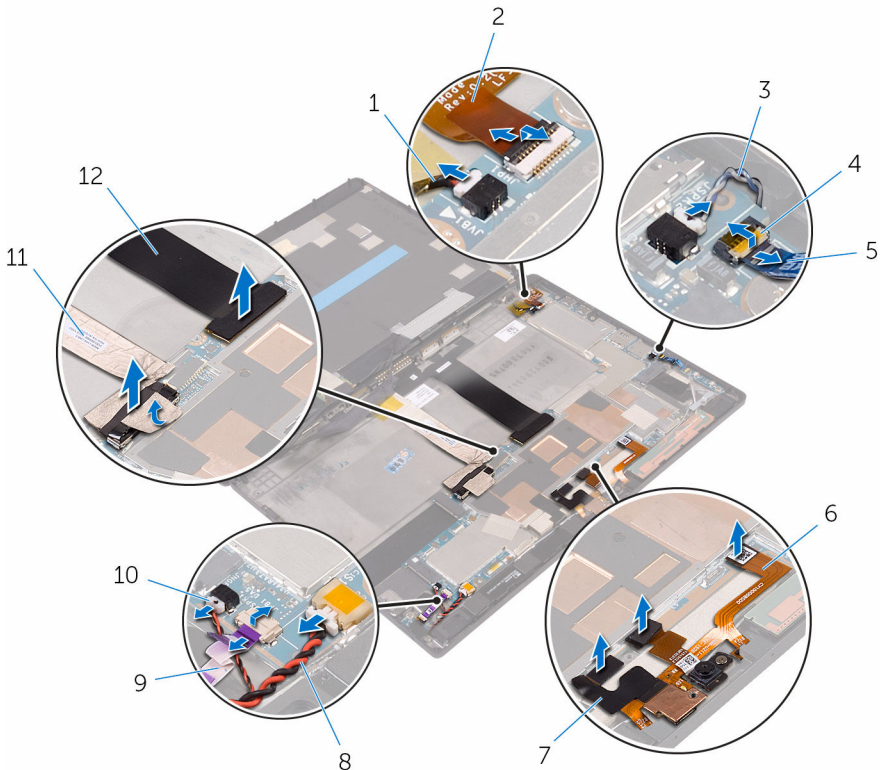
Requisitos previos

- 1 Extraiga la [batería](#).
- 2 Extraiga la [unidad de estado sólido](#).
- 3 Extraiga la [tarjeta inalámbrica](#).

Procedimiento

- 1 Desconecte los cables de los altavoces, los cables de la cámara, el cable del micrófono y el cable de la batería de tipo botón de la placa base.

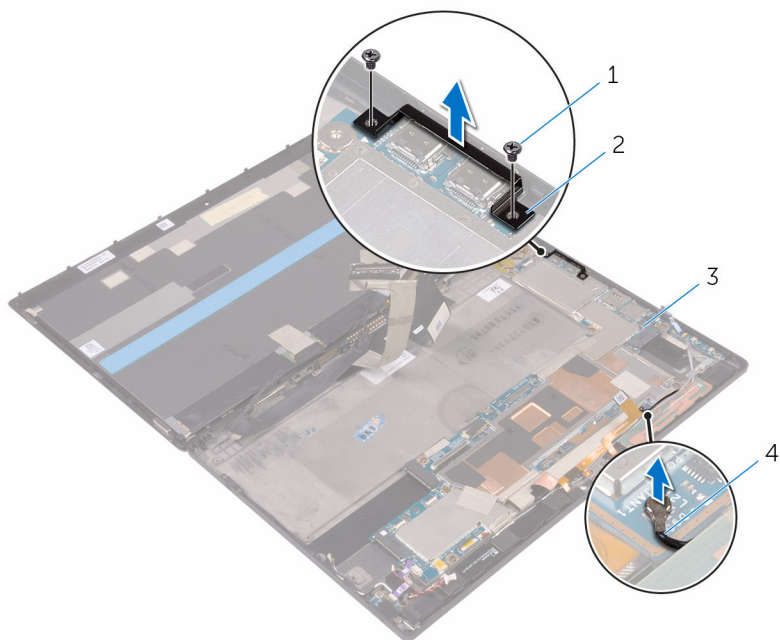
- 2** Levante los pestillos y desconecte el cable del puerto para auriculares, el cable del panel del botón de encendido y el cable de la pantalla de la placa base.



- | | | | |
|----|--|----|------------------------------------|
| 1 | Cable del motor de vibración | 2 | Cable del puerto para auriculares |
| 3 | Cable del altavoz | 4 | Pestillo |
| 5 | Cable de la placa de botones de control de volumen | 6 | Cable del micrófono |
| 7 | Cables de la cámara (2) | 8 | Cable de la batería de tipo botón |
| 9 | Cable de la placa del botón de encendido | 10 | Cable del altavoz |
| 11 | Cable de la pantalla | 12 | Cable del conector de acoplamiento |

- 3** Levante el cable de la antena para extraerlo de la placa base.

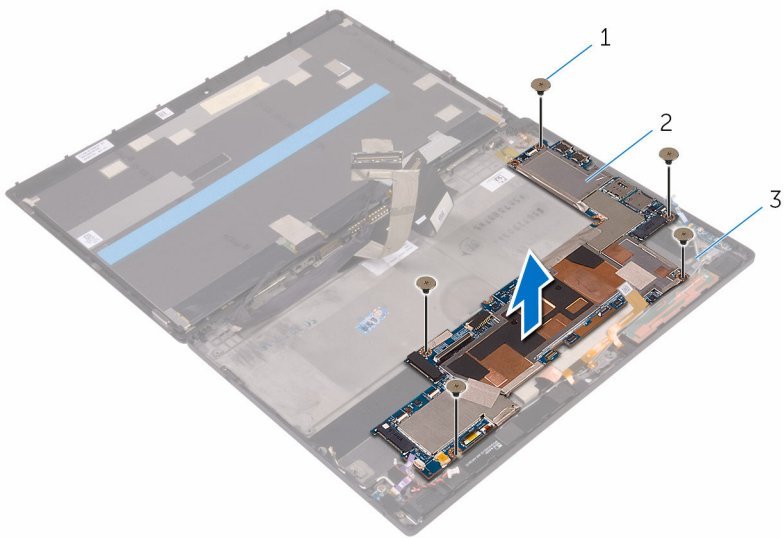
- 4 Extraiga los tornillos que fijan el soporte de E/S a la placa base.
- 5 Levante el soporte de E/S para extraerlo de la placa base.



- | | | | |
|---|-------------------------------------|---|--------------------|
| 1 | Tornillos (2) | 2 | Soporte de E/S |
| 3 | Ensamblaje de la cubierta posterior | 4 | Cable de la antena |

- 6 Extraiga los tornillos que fijan la placa base al ensamblaje de la cubierta posterior.

- 7 Levante la placa base para extraerla del ensamblaje de la cubierta posterior.



- | | | | |
|---|-------------------------------------|---|------------|
| 1 | Tornillos (5) | 2 | Placa base |
| 3 | Ensamblaje de la cubierta posterior | | |

Colocación de la placa base



AVISO: Antes de trabajar en el interior de la tableta, lea la información de seguridad que se envía con la tableta y siga los pasos descritos en [Antes de trabajar en el interior de la tableta](#). Después de trabajar en el interior de la tableta, siga las instrucciones en [Después de trabajar en el interior de la tableta](#). Para obtener más información sobre prácticas recomendadas de seguridad, visite la página de inicio sobre el cumplimiento de normativas en www.dell.com/regulatory_compliance.



NOTA: La Etiqueta de servicio de la tableta se encuentra en la placa base. Debe introducir la Etiqueta de servicio en el programa de configuración del BIOS después de volver a colocar la placa base.



NOTA: La colocación de la placa base elimina los cambios realizados en el BIOS mediante el programa de configuración del BIOS. Debe realizar los cambios que desee de nuevo después de volver a colocar la placa base.

Procedimiento

- 1 Alinee los orificios para tornillos de la placa base con los orificios para tornillos del ensamblaje de la cubierta posterior.
- 2 Coloque los tornillos que fijan la placa base al ensamblaje de la cubierta posterior.
- 3 Alinee los orificios para tornillos del soporte de E/S con los orificios para tornillos de la placa base.
- 4 Coloque los tornillos que fijan el soporte de E/S a la placa base.
- 5 Deslice el cable del puerto para auriculares, el cable de la placa del botón de encendido y el cable del ensamblaje de la pantalla en sus conectores correspondientes de la placa base y presione los pestillos para fijar los cables.
- 6 Conecte los cables de los altavoces, los cables de la cámara, el cable del micrófono y el cable de la batería de tipo botón a sus conectores correspondientes de la placa base.

Requisitos posteriores

- 1 Coloque la [tarjeta inalámbrica](#).

- 2 Coloque la [unidad de estado sólido](#).
- 3 Coloque la [batería](#).

Extracción de la cubierta posterior



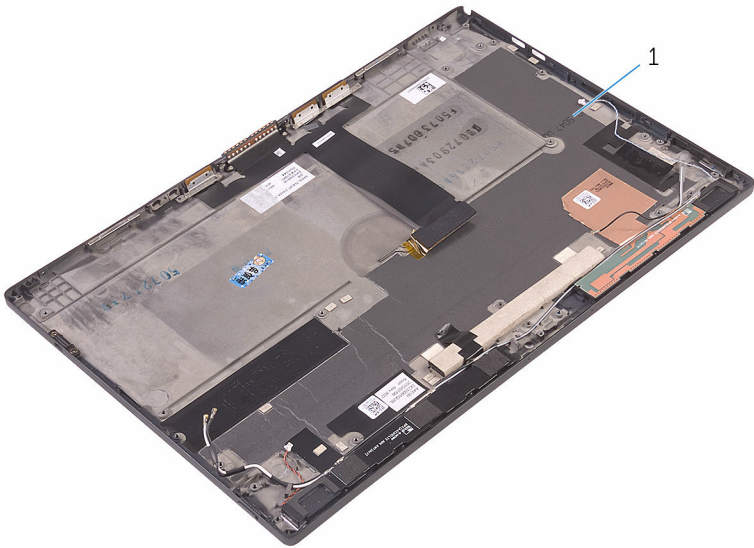
AVISO: Antes de trabajar en el interior de la tableta, lea la información de seguridad que se envía con la tableta y siga los pasos descritos en [Antes de trabajar en el interior de la tableta](#). Después de trabajar en el interior de la tableta, siga las instrucciones en [Después de trabajar en el interior de la tableta](#). Para obtener más información sobre prácticas recomendadas de seguridad, visite la página de inicio sobre el cumplimiento de normativas en www.dell.com/regulatory_compliance.

Requisitos previos

- 1 Extraiga la [batería](#).
- 2 Extraiga la [unidad de estado sólido](#).
- 3 Extraiga la [tarjeta inalámbrica](#).
- 4 Extraiga la [cámara frontal](#).
- 5 Extraiga la [cámara trasera](#).
- 6 Extraiga la [batería de tipo botón](#).
- 7 Extraiga el [puerto para auriculares](#).
- 8 Extraiga los [micrófonos](#).
- 9 Extraiga la [placa del botón de encendido](#).
- 10 Extraiga la [placa de botones de control de volumen](#).
- 11 Extraiga la [placa base](#).
- 12 Extraiga el [ensamblaje de la pantalla](#).


Procedimiento

Después de realizar los requisitos previos, queda la cubierta posterior.



1 Cubierta posterior

Colocación de la cubierta posterior

 **AVISO:** Antes de trabajar en el interior de la tableta, lea la información de seguridad que se envía con la tableta y siga los pasos descritos en [Antes de trabajar en el interior de la tableta](#). Después de trabajar en el interior de la tableta, siga las instrucciones en [Después de trabajar en el interior de la tableta](#). Para obtener más información sobre prácticas recomendadas de seguridad, visite la página de inicio sobre el cumplimiento de normativas en www.dell.com/regulatory_compliance.

Procedimiento

Coloque la cubierta posterior sobre una superficie plana.

Requisitos posteriores

- 1 Coloque el [ensamblaje de la pantalla](#).
- 2 Coloque la [placa base](#).
- 3 Coloque la [placa de botones de control de volumen](#).
- 4 Coloque la [placa del botón de encendido](#).
- 5 Coloque los [micrófonos](#).
- 6 Coloque el [puerto para auriculares](#).
- 7 Coloque la [batería de celda tipo botón](#).
- 8 Coloque la [cámara trasera](#).
- 9 Coloque la [cámara frontal](#).
- 10 Coloque la [tarjeta inalámbrica](#).
- 11 Coloque la [unidad de estado sólido](#).
- 12 Coloque la [batería](#).

Extracción del ensamblaje de la pantalla



AVISO: Antes de trabajar en el interior de la tableta, lea la información de seguridad que se envía con la tableta y siga los pasos descritos en [Antes de trabajar en el interior de la tableta](#). Después de trabajar en el interior de la tableta, siga las instrucciones en [Después de trabajar en el interior de la tableta](#). Para obtener más información sobre prácticas recomendadas de seguridad, visite la página de inicio sobre el cumplimiento de normativas en www.dell.com/regulatory_compliance.

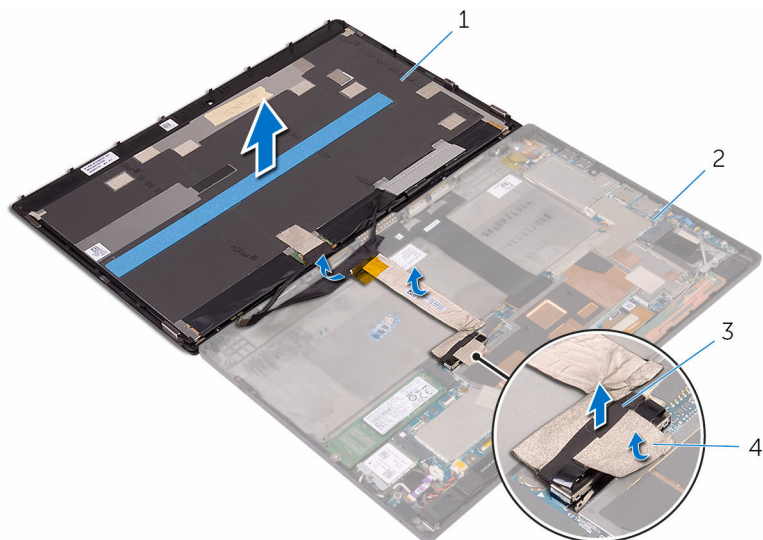
Requisitos previos

Extraiga la [batería](#).

Procedimiento

- 1 Despegue el cable de la pantalla de la placa base.
- 2 Mediante la lengüeta de tiro, desconecte el cable de la pantalla de la placa base.
- 3 Despegue el cable de la pantalla del ensamblaje de la cubierta posterior.

- 4 Levante el ensamblaje de la pantalla y su cable para extraerlos del ensamblaje de la cubierta posterior.



1 Ensamblaje de la pantalla

2 Ensamblaje de la cubierta posterior

3 Lengüeta de tiro

4 Cable de la pantalla

Colocación del ensamblaje de la pantalla



AVISO: Antes de trabajar en el interior de la tableta, lea la información de seguridad que se envía con la tableta y siga los pasos descritos en [Antes de trabajar en el interior de la tableta](#). Después de trabajar en el interior de la tableta, siga las instrucciones en [Después de trabajar en el interior de la tableta](#). Para obtener más información sobre prácticas recomendadas de seguridad, visite la página de inicio sobre el cumplimiento de normativas en www.dell.com/regulatory_compliance.

Procedimiento

- 1 Adhiera el cable de la pantalla al ensamblaje de la cubierta posterior.
- 2 Conecte el cable de la pantalla a la placa base.
- 3 Adhiera el cable de la pantalla al conector de la placa base.

Requisitos posteriores

Coloque la [batería](#).

Actualización del BIOS

Puede que deba actualizar el BIOS cuando una actualización esté disponible o después de colocar la placa base. Para actualizar el BIOS:

- 1 Encienda la tableta.
- 2 Vaya a **www.dell.com/support**.
- 3 Haga clic en **Product Support (Soporte de producto)**, introduzca la Etiqueta de servicio de su tableta y haga clic en **Submit (Enviar)**.
 **NOTA:** Si no tiene la Etiqueta de servicio, utilice la función de detección automática o busque de forma manual el modelo de su tableta.
- 4 Haga clic en **Drivers & Downloads (Controladores y descargas)**.
- 5 Seleccione el sistema operativo instalado en la tableta.
- 6 Desplácese por la página y amplíe el **BIOS**.
- 7 Haga clic en **Download File (Descargar archivo)** para descargar la última versión del BIOS para su tableta.
- 8 Guarde el archivo y, una vez que se haya completado la descarga, navegue hasta la carpeta donde guardó el archivo de actualización del BIOS.
- 9 Haga doble clic en el icono del archivo de actualización del BIOS y siga las instrucciones que aparecen en pantalla.

Obtención de ayuda y contacto con Dell

Recursos de autoayuda

Puede obtener información y ayuda sobre los productos y servicios de Dell mediante el uso de estos recursos de autoayuda en línea:

Información sobre los productos y servicios de Dell

www.dell.com

Windows 8.1 y Windows 10

Asistencia y soporte de Dell



Windows 10

Aplicación Inicio



Windows 8.1

Aplicación Ayuda y sugerencias



Acceso a la ayuda en Windows 8, Windows 8.1 y Windows 10

En la búsqueda de Windows, escriba **Ayuda y soporte** y pulse **Intro**.

Acceso a la ayuda en Windows 7

Haga clic en **Inicio** → **Asistencia y soporte**.

Ayuda en línea para sistemas operativos

www.dell.com/support/windows
www.dell.com/support/linux

Información sobre solución de problemas, manuales de usuario, instrucciones de configuración, especificaciones del producto, blogs de ayuda técnica, controladores, actualizaciones de software, etc.

www.dell.com/support

Obtenga información sobre el sistema operativo, cómo configurar y utilizar la tableta, la copia de seguridad de los datos, los diagnósticos, etc. Consulte *Yo y mi Dell* en www.dell.com/support/manuals.

Cómo ponerse en contacto con Dell

Para ponerse en contacto con Dell para tratar cuestiones relacionadas con las ventas, la asistencia técnica o el servicio al cliente, consulte www.dell.com/contactdell.



NOTA: Puesto que la disponibilidad varía en función del país y del producto, es posible que no pueda disponer de algunos servicios en su área.



NOTA: Si no dispone de una conexión a Internet activa, puede encontrar información de contacto en la factura de compra, en el albarán o en el catálogo de productos de Dell.